

## Тема номера:

## Новая версия NIClient

### Изменения в «стаканах» заявок.



Теперь в «стакане» заявок можно видеть совокупный спрос и предложение по инструменту.

### Стоп-лоссы и тейк-профиты.



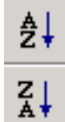
Новый способ выставления приказов. Стоп-лосс «по позиции».

### Денежные средства и «Портфель».



Закрытие позиции из «Портфеля». Перевод денежных средств между торговыми площадками.

### Управление расположением строк в таблицах.



Теперь кроме возможности сортировать данные в таблице по одному из полей, строки можно располагать произвольно.

### Монитор рынка.



Мониторинг динамики объемов, цен и доходности (для облигаций) финансовых инструментов.

### Технические требования.



Мощность компьютера пользователя влияет на производительность приложений.

### Конкурсы среди трейдеров.



Принимая участие в конкурсах можно получить навыки работы на рынке и вполне материальные призы.

Разработчиками системы NetInvestor выпущена новая версия клиентской части. Дистрибутив можно скачать с интернет-сайта [www.netinvestor.ru](http://www.netinvestor.ru) из раздела «Последняя версия».

Вы можете скачать полную версию дистрибутива системы и установить ее «с нуля» или обновить уже существующую. Новая версия программы имеет номер 5.0.7.967.

В эту версию вошли наиболее распространенные пожелания трейдеров, и данный выпуск информационного бюллетеня описывает новые возможности торговой платформы.



### «Стакан» заявок.

Теперь совокупный спрос и предложение по бумаге, которое считает ММВБ, можно видеть не только в сводной таблице котировок, но и непосредственно в «стакане» заявок. На приведенной картинке эти цифры располагаются в нижней части таблицы.

Объем пок	Цена	Объем прод
60	17.370	
30	17.423	
1	17.475	
2,302	17.479	
1,001	17.480	
60	17.481	
651	17.482	
1	17.483	
1	17.484	
1	17.488	
	17.515	10
	17.516	50
	17.518	165
	17.520	10,000
	17.530	11
	17.531	461
	17.533	1
	17.534	1
	17.555	20
	17.600	189
4,713	Всего	12,013

Для включения этой опции достаточно щелкнуть правой кнопкой «мыши» по «стакану» и выбрать пункт меню «Суммарные объемы».

Для того, чтобы эти данные отображались по умолчанию, необходимо в меню программы «Файлы» - «Настройки» выбрать вкладку «КВП». Здесь необходимо воспользоваться выпадающим меню (картинка снизу) и настроить расположение цифр: «внизу» таблицы, «вверху» или «не показывать».



Использование этой функции может быть полезно широкому кругу участников торгов, но особенную заинтересованность высказали трейдеры, практикующие внутридневную торговлю на бирже.

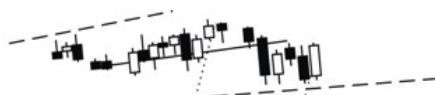
### «Стакан» заявок.

Теперь в «стакане» может отображаться значение последней сделки по инструменту, как на рисунке справа. Для включения этой опции достаточно щелкнуть правой кнопкой «мыши» по «стакану» и выбрать пункт меню «Инструмент». Кроме этого, с помощью меню программы «Файлы» - «Настройки» - «КВП» можно включить эту опцию для вновь открываемых «стаканов» по умолчанию.

Напоминаем, что пользователи имеют возможность регулировать ширину колонок в «стакане» точно также, как и в любой другой таблице. Один из вариантов как раз и показан на рисунке.

Объем пок	Цена	Объем прод
1,400	76,070	
1,000	77,000	
810	77,150	
1,100	77,160	
9,702	77,170	
1	77,180	
1,440	77,190	
1,000	77,200	
1	77,210	
1	77,220	
	77,400	4,100
	77,410	10,960
	77,420	5,045
	77,430	22,005
	77,440	25
	77,460	26,353
	77,480	25
	77,500	10,035
	78,200	200
	78,250	119
17,555	Всего	84,967

Скачать последнюю версию NetInvestor, получить ответ на вопрос о работе с программой и внести предложение об улучшении системы можно на сайте [www.netinvestor.ru](http://www.netinvestor.ru).





## Выставление стоп-лоссов и тейк-профитов

В новой версии NetInvestor Client реализована функция **ускоренного выставления стоп-приказов** в систему.

Теперь щелкнув правой кнопкой «мыши» по «стакану» заявок, пользователь имеет возможность установить стоп-лосс или тейк-профит.

При использовании этой функции, в бланк стоп-приказа автоматически подставится финансовый инструмент и текущая котировка.

№ем пок	Цена	Ъьем прд
60	17.370	
30	17.423	
1	17.475	
2,302	17.479	
1,001	17.480	
60	17.481	
651	17.482	
1	17.483	
1	17.484	
1	17.488	
---		
	17.515	10
	17.516	50
	17.518	165
	17.520	10,000
	17.530	11

4,713

- Выставить заявку по 17.55 на 1
- Выставить стоплосс
- Выставить тейкпрофит

Время  
Дата  
Доходность Своих  
Свой объем  
Инструмент

Суммарные объемы

Покупка слева  
 Покупка сверху

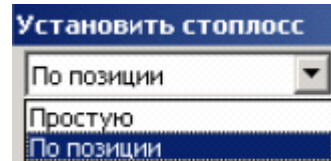
Цвет фона  
Цвет заголовков  
Цвет окружения

Рабочий стол

Кроме появления в системе нового способа выставления стоп-приказов, разработан новый вид стоп-лосса: **стоп-лосс по позиции**.


Цель этой функции – дать возможность трейдеру, торгующему некоторое время в одном направлении, например «от покупки», не выставлять всякий раз стоп – лосс с одинаковыми ценовыми условиями, а выставить его только один раз.

Такой приказ выставляется по определенной бумаге, но количество лотов для сделки в нем не фиксируется. При достижении рынком ценовых условий стоп – лосса, система самостоятельно определит необходимое количество бумаг для сделки, исходя из текущего состояния портфеля.



Это означает, что трейдер может совершать сделки «руками», а стоп – лосс будет активным и отслеживать состояние портфеля до тех пор, пока трейдер не «перевернется». В случае «переворота» - торговли в другом направлении – стоп – лосс автоматически снимется уже как не нужный.

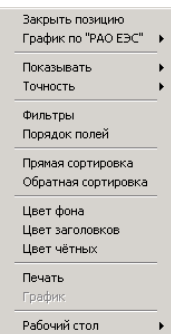
Для использования этой функции в NetInvestor Client несколько изменены правила установки стоп – лосса. Теперь при выставлении стоп – приказа с помощью выпадающего меню необходимо выбрать пункт «По позиции» или «Простую».

 NetInvestor Client запоминает все параметры последнего выставляемого стоп – лосса, в том числе и тип «по позиции» или «простой», поэтому при торговле трейдером как «от покупки» и «от продажи» для оперативного выставления «стопов» нет необходимости совершать дополнительные действия.

## «Портфель» и денежные средства.

### Закрытие позиции из окна «Портфель».

При щелчке правой кнопкой «мыши» в любом месте окна «Портфель» в появившемся меню можно увидеть пункт «Закрыть позицию». Однако, если активной строкой являются «Рубли» или бумага, по которой отсутствует позиция, то этот пункт меню будет не активным.

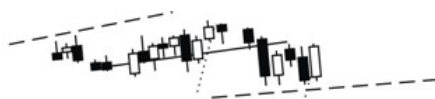


В противном случае, выбрав этот пункт меню трейдеру откроется окно ввода заявки, причем количество лотов будет стоять необходимое для закрытия позиции «в ноль». Направление заявки также будет задано соответствующее, а цена в заявке будет «лучшим» офером или бидом.

### Перевод рублевых средств с площадки на площадку.

Эта функция поддерживается брокерскими компаниями, чьи средства бэк - офиса и риск - менеджмента имеют возможность вести учет переводов денежных средств в режиме он-лайн с площадки на площадку. Пользователь системы будет иметь возможность в течение дня переводить средства, например с ММВБ на FORTS для совершения там сделок практически сразу после совершения перевода. Для этого необходимо воспользоваться

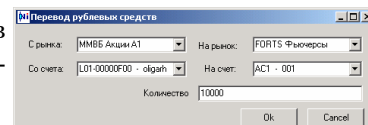
Скачать последнюю версию NetInvestor, получить ответ на вопрос о работе с программой и внести предложение об улучшении системы можно на сайте [www.netinvestor.ru](http://www.netinvestor.ru)





## Перевод рублевых средств с площадки на площадку.

пунктом меню «NetInvestor» - «Перевести рублевые средства». История переводов пользователя доступна для просмотра с помощью пунктов меню «NetInvestor» - «Перевод рублевых средств».



После совершения этой операции в NIClient, брокер получит от пользователя поручение на перевод, которое должен подтвердить. Только после подтверждения брокером, перевод денег с площадки на площадку будет осуществлен.

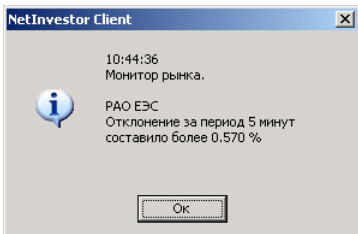
## Управление расположением строк в таблицах.

Инструмент	Время	Последняя	Мин.цена	Макс.цена	Об'ем за сес...	Изменен...
РАО ЕЭС	13:43:08	17.9520	17.5320	18.0710	241,300,800	0.5220
ЛУКОЙЛ	13:43:08	2,204.9000	2,169.8500	2,210.9100	1,464,027	44.9000
Газпром ао	13:43:05	226.0800	220.4800	227.2400	10,713,457	6
Ростел ао	13:43:00	14.0500	14.0500	14.0500	13,001,000	1.0000
Татнефть Зао	13:42:47	132.5010	131.2000	134.0000	555,000	1.5010
РБК ИС-ао	13:32:29	245.0000	243.0000	247.4100	29,792	1.1100
ЮКОС-ао	13:41:36	56.4990	56.1300	57.8000	910,282	-1.2010
МосЭнерго	13:43:00	5.0290	4.6260	5.0590	102,731,100	0.4030

Теперь пользователь системы имеет возможность управлять расположением строк в таблице. На рисунке показан пример того, как можно вручную расположить записи в таблице «Последние котировки». Для этого необходимо курсором «мыши» щелкнуть по выбранной строке, нажать клавишу Ctrl, и «схватив» строку переместить ее на выбранное место. Так управлять строками можно в **любых** таблицах.

Управлять панелью инструментов окна таблицы можно с помощью меню, появляющегося при щелчке по ней правой кнопкой «мыши». С помощью этого меню можно включить / выключить панель фильтров, управлять порядком полей. С помощью пункта меню «Показывать» можно включить / выключить «Панель инструментов». Напоминаем, что если воспользоваться сортировкой по одному из полей, то «ручные» настройки расположения записей сбросятся. На рисунке приведен пример с «аскетичной» настройкой окна.

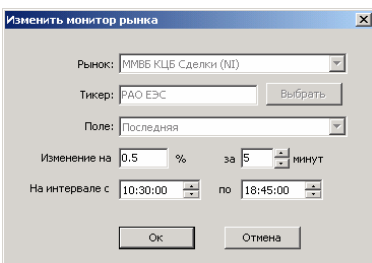
## Сканер (монитор) рынка.



Разработчиками NetInvestor реализована функция, позволяющая отслеживать динамику некоторых показателей: изменение цены бумаги в процентах за единицу времени, объема последней сделки, доходности облигаций. Для использования этой функции нужно выбрать пункты меню «NetInvestor» - «Сканер рынка». После нажатия на кнопку «Добавить», необходимо выбрать рынок, финансовый инструмент (тикер), определить «сканируемое» поле (цена, объем, доходность). Далее пользователем как раз и задается процентное изменение выбранного параметра за единицу времени.

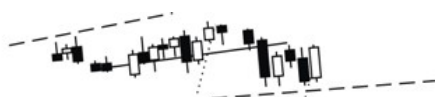
отслеживание 0.5 процентного изменения цены последней сделки акции РАО «ЕЭС России» за последние 5 минут времени. Если условие заданное для мониторинга выполнится, то система уведомит об этом пользователя «алертом» (на верхнем рисунке). Кроме этого, монитор может быть настроен на период времени «от ... и до ...», в течение которого будет производиться сканирование. На приведенном примере - это время торгов фондовой секции основной сессии ММВБ.

Нами предполагается дальнейшее развитие этого инструмента, и любые пожелания / предложения пользователей будут полезны для разработки. Их можно присылать по email на почтовый ящик [develop@mfd.ru](mailto:develop@mfd.ru)



Так на приведенном ниже рисунке монитор настроен на

Скачать последнюю версию NetInvestor, получить ответ на вопрос о работе с программой и внести предложение об улучшении системы можно на сайте [www.netinvestor.ru](http://www.netinvestor.ru)



## Технические требования.



Архитектура программного комплекса NetInvestor такова, что часть данных NIClient получает от сервера и отображает в таблицах или на графиках. Например, такими данными являются биржевые котировки.

Однако в некоторых случаях NIClient самостоятельно производит вычисления и обработку данных. К такому сервису относится «Монитор рынка», оценка портфеля «по рынку», экспорт данных в Excel и MetaStock и некоторые другие. Поэтому следует иметь в виду, что работоспособность программы зависит от вычислительной мощности компьютера пользователя. Чем больше «тикеров» сканируется, экспортируется в MS Excel, MetaStock, тем мощнее должен быть компьютер. Экспорт данных в Excel возможно настраивать так, чтобы экспортировались только необходимые «тикеры», а не все существующие в секции фондового рынка ММВБ. NIClient осуществляет экспорт записей из таблиц в Excel, которые являются «видимыми» в ней. Следует учесть, что сам Excel может «захлебываться» от большого потока информации. Кроме этого на производительность работы программы влияет количество созданных рабочих столов и открытых таблиц.

Напоминаем, что компьютер - важнейший инструмент в работе. Поэтому жесткий диск необходимо регулярно дефрагментировать, проверять на вирусы и следить за количеством программ, работающих резидентно в памяти - запущенных одновременно. Кстати, ситуация на рынке компьютерного «железа» такова, что стоимость модуля оперативной памяти опустилась (февраль 2006 г.) до \$80 за 1Гбайт.

## Работа над ошибками.

В предыдущих версиях NIClient было замечено ряд некорректностей, которые не являлись критическими, но тем не менее требовали исправлений. В текущей версии они устранены. К ним относится:

- Некорректность, связанная с переименованием рабочих столов, если они «уходили» за экран программы.
- Некорректность, связанная с неточным построением объема торгов по инструменту **за сессию**.

## Конкурсы.



Некоторые финансовые компании регулярно проводят конкурсы среди трейдеров. Для новичков следует отметить конкурс, проводимый компанией «Интраст» ([www.intrast.ru](http://www.intrast.ru)). Это конкурс проводится круглогодично на игровом сервере компании, и он не требует открытия реального счета. При этом разыгрываются вполне материальные призы. Таким образом новичок рынка имеет хорошую возможность потренироваться.

Для практикующих трейдеров интересен конкурс проводимый компанией ИФК «Солид» ([www.solidinvest.ru](http://www.solidinvest.ru)) на реальных торгах. Для того, чтобы принять в нем участие, следует открыть брокерский счет на 10 000 рублей. Призовой фонд - 1 000 000 рублей.

В ближайшее время компания «Баррель» ([www.barrel.ru](http://www.barrel.ru)) проведет конкурс по новому перспективному рынку «Биржевой Форекс» на реальных торгах - фьючерс на курс USD/EUR с призовым фондом около \$85 000.

Служба технической поддержки NetInvestor всегда с Вами в режиме online по телефонам 101-1550 добавочный 220 / 275 / 203 / 290, электронной почте [service@mfd.ru](mailto:service@mfd.ru) и ICQ 107293639 / 303669872 / 324608540 / 70871304

Предложения к разработчикам системы просьба присылать на [develop@mfd.ru](mailto:develop@mfd.ru), замечания о работе программного обеспечения на [alarm@mfd.ru](mailto:alarm@mfd.ru)

Замечания и вопросы по выпускам информационного бюллетеня просьба присылать гл. редактору по адресу [ko@mfd.ru](mailto:ko@mfd.ru)

Скачать последнюю версию NetInvestor, получить ответ на вопрос о работе с программой и внести предложение об улучшении системы можно на сайте [www.netinvestor.ru](http://www.netinvestor.ru)

